

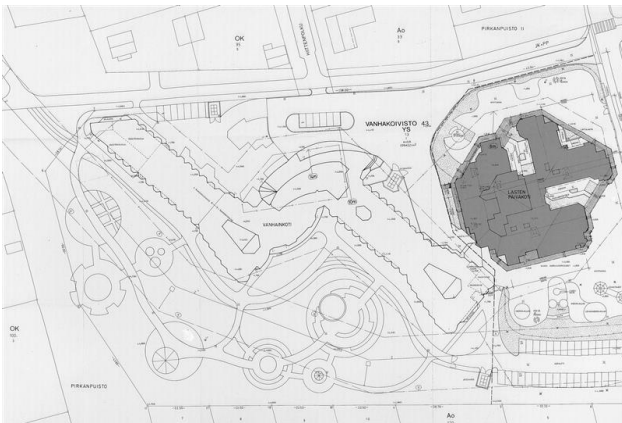
PAKKI - SATAKUNNAN MUSEO / KOHTEEN INVENTOINTIRAPORTTI

Taikurinhattu ja Himmeli



Kuvateksti: Himmeli ja Taikurinhattu.

Kuvalaji: yleiskuva
Kuvaaja: Putkonen Lauri
Kuvausaika: 2004



Kuvateksti: Sampolan lasten päiväkoti (Taikurinhattu), asemapiirros. Himmeli on jo mukana kokonaissuunnitelmassa. Raili ja Reima Pietilä Arkkitehdit, 12.4.1984.

Kuvalaji: asemapiirros
Viitteet: Rakennusvalvonnan arkistonumero 70100.



Kuvateksti: Sampolan lasten päiväkoti (Taikurinhattu), asemapiirros. Himmeli on jo mukana kokonaissuunnitelmassa. Raili ja Reima Pietilä Arkkitehdit, 12.4.1984.

Kuvalaji: asemapiirros
Viitteet: Rakennusvalvonnan arkistonumero 70101.



Kuvateksti: Vanhakoiviston vanhainkoti (Himmeli), asemapiirros. Raili ja Reima Pietilä Arkkitehdit, 24.11.1989.

Kuvalaji: asemapiirros
Viitteet: Rakennusvalvonnan arkistonumero 92079.

Kuvateksti: Himmeli ja Taikurinhattu.

Kuvalaji: yksityiskohtakuva
Kuvaaja: Putkonen Lauri

Kuvausaika: 2004



taustakartta Maanmittauslaitos WMTS 2017

Kunta: Pori
Kylä/kosa: Vanhakoivisto
Kiinteistötunnus: 609-43-13-1
Sijainti: Palokunnantie 39
Kohdetyyppi: sairaanhoito ja sosiaalihuolto
Kohdeluokka: ei määritelty
Arvotus: ei määritelty
Ajoitus: 1984, 1988-89
Tietotila: inventoinnin pohjatiedot
Kirjauspvm: 11.2.2008
Inventoija: Kaarnametsä Helene

Historia

Sampolan Palvelukeskus Oy toimi molempien kohteiden tilaajana. Taikurinhattu rakennettiin vuosina 1980-1984 ja Himmeli vuosina 1985-1989. Peltomaalle rakennetut kohteet suunniteltiin alusta alkaen kokonaisuudeksi (ks. asemapiirroksat). Rakennukset yhdistettiin yhdyskäytävällä.

Arkkitehdit pyrkivät "murtamaan laitospuiston" molemmissa rakennuksissa. Taikurinhatussa olennaista oli lapsen mittakaava. Himmelin ja sen pihan haluttiin muistuttavan entisajan terveyskylpylää.

Kuvaus

Arkkitehtipari Reima ja Raili Pietilä suunnittelivat 1980-luvulla nämä kaksi laitospuiston samaan kortteliin. Taikurinhatun päiväkotia on matala, keskushallin ympärille ryhmittynyt kokonaisuus leikkipuistoinen. Puiston toiselta laidalta kohoaa Vanhainkoti Himmelin polveileva rakennusrunko.

Arviointi

Modernin arkkitehtuurin merkittävä kokonaisuus.

Lähiympäristö/pihapiiri

Tonttiin kohdistuu 17.7.1982 vahvistetussa asemakaavassa kaavamääräys YS:

Sosiaalitoiminta ja terveydenhuolto palveluvien rakennusten korttelialue.

Korttelialueelle saadaan rakentaa vanhainkoti ja lasten päiväkotia sekä näiden toimintaa varten tarpeellisia henkilökunnan asuntoja.

Korttelialueelle on varattava vähintään 1ap/200m².

Korttelialuetta ei saa aidata. Korttelin rakentamattomat osat on hoidettava puistomaiseen kuntoon.

Kokonaisuuden ympäristösuunnittelusta vastasi Maisema-puutarhasuunnittelutoimisto M-L Rosenbröijer.

Käytettyjä puulajeja olivat mm. kotipihlaja (*Sorbus aucuparia*) ja serbiankuusi (*Picea omorika*).

Arkkitehti vastasi valaisinten, aitojen ja penkkien suunnittelusta.

Lähteet

- Tilajohtamisen piirustusarkisto
- Leena Pentsinen, Himmeli 20.9.2019
- Arkkitehti 8/1984. (Taikurinhattu)
- Arkkitehti 8/1989. (Himmeli)
- Uusi-Seppä, Niina 2012: Satakunnan kulttuuriympäristöt eilen, tänään, huomenna. Satakunnan Museon julkaisuja 19/2012.
- Koho, Timo 1995: Reima Pietilä - Kaipasin muunlaista ajan tunnetta.
- Raili ja Reima Pietilä - Modernin arkkitehtuurin haastajat. Rakennustaitteen museo 2008.
- Sampolan lasten päiväkotia II, rakennustyöselitys.
- Standertskjöld, Elina 2011: Arkkitehtuurimme vuosikymmenet 1960-1980. Rakennustieto Oy.
- Vanhainkoti, rakennustyöselitys
- Tove Janssonin seinämaalaukset. <https://www.moomin.com/fi/blogi/tove-janssonin-seinämaalaukset-muumi-teemaisessa-päiväkodissa-porissa/?fbclid=IwAR3WLOKxLC139g1Vw1xFLsLLSuHFOFJoGii2CJrJTEXrSItq8obx4VK3Ao>

Tiivistelmä

Arkkitehtipari Reima ja Raili Pietilä suunnittelivat 1980-luvulla nämä kaksi laitospuiston samaan kortteliin. Taikurinhatun päiväkotia on matala, keskushallin ympärille ryhmittynyt kokonaisuus leikkipuistoinen. Puiston toiselta laidalta kohoaa Vanhainkoti Himmelin polveileva rakennusrunko.

(2008)

Rakennukset

Päiväkoti Taikurinhattu

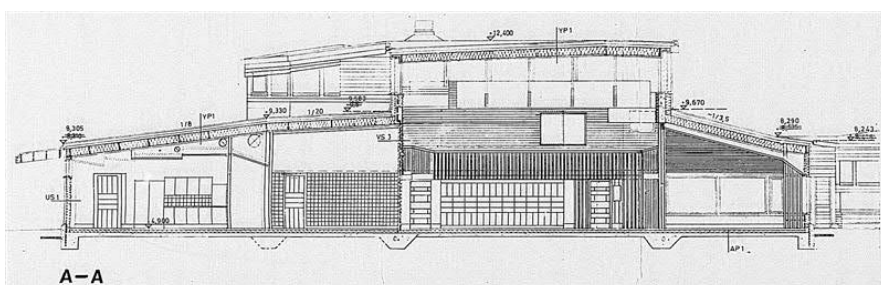
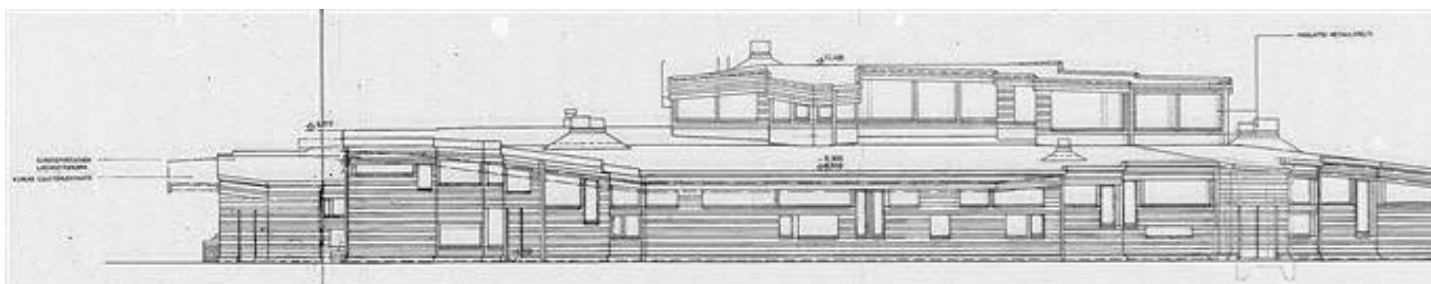
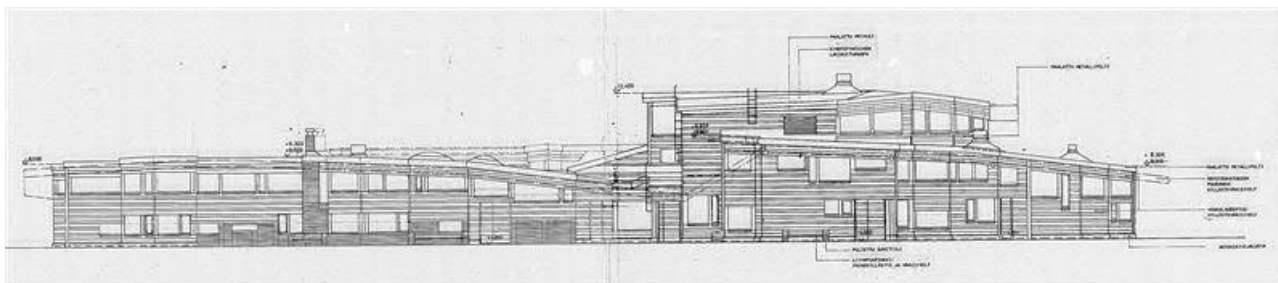
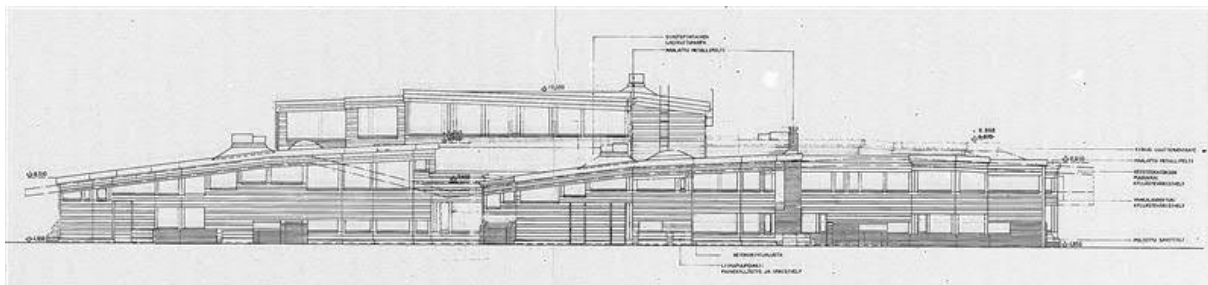
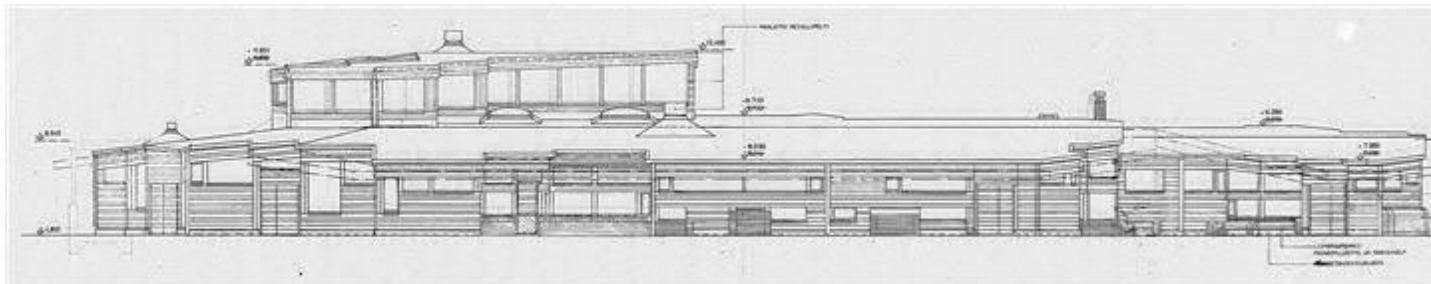
Vanhainkoti Himmeli

Avustukset

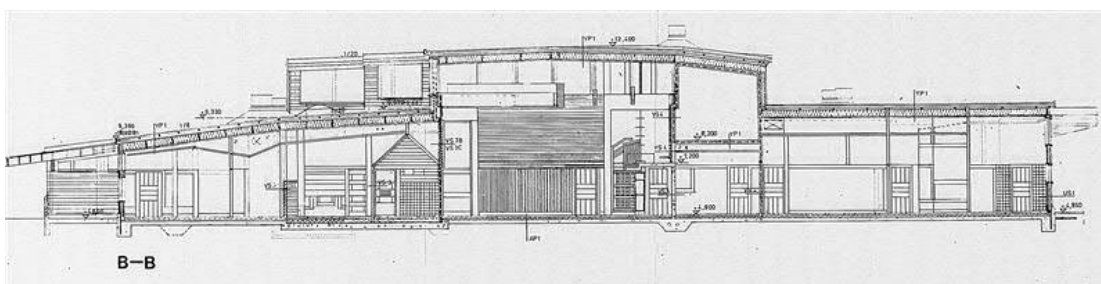
PAKKI - SATAKUNNAN MUSEO / RAKENNUKSEN INVENTOINTIRAPORTTI

Pori, Taikurinhattu ja Himmeli

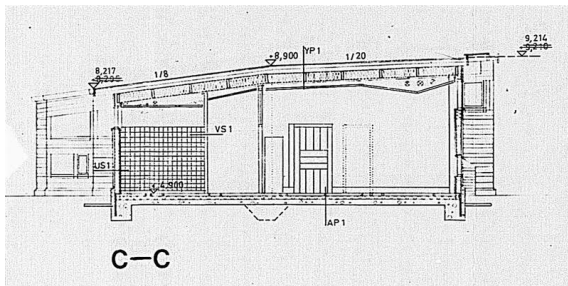
Päiväkoti Taikurinhattu



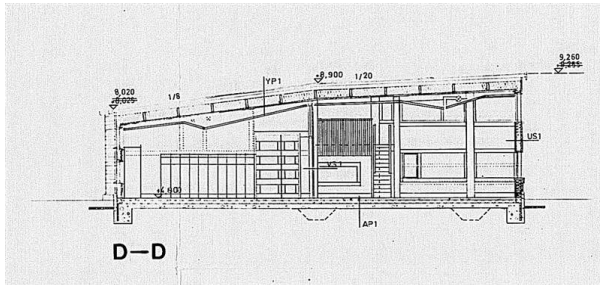
A-A



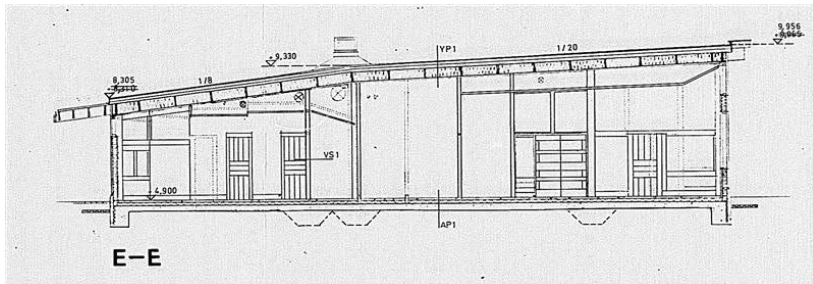
B-B



C-C



D-D



E-E

Nimi:	Päiväkoti Taikurihattu
Rakennustunnus:	100483227D
Rakennustyyppi:	laitosrakennukset
Ap.käyttötark:	231 lasten päiväkodit
Nyk.käyttötark:	231 lasten päiväkodit
Ajoitus:	1984
Suunnittelija:	Arkkitehdit Raili ja Reima Pietilä (1980-1984)
Kerroskkm:	1, 2
Perustus:	betonilaatta
Runko:	betoni, puu
Vuoraus:	vaakalaudoitus, tiili, tiililaatta
Ulkoväri:	valkea, punainen tiili
Kattomuoto:	monimuotoinen
Kate:	konesaumattu pelti
Ikkunat:	puurakenteiset (mänty), myös kattoikkunoita

Historia

Arkkitehdit Raili ja Reima Pietilä suunnittelivat Taikurihatus päiväkodin (Lastenpäiväkoti Sampola II) 1980-luvun alussa Vanhanköiviston kaupunginosaan palvelemaan Itä-Porin asukkaita.

Kaupungin omistamaan päiväkotiin mitoitettiin tilat kuudelle lapsiryhmälle ja 110 lapselle. Päiväkoti ja sen lapsiryhmät saivat nimensä Tove Janssonin satuhahmojen mukaan (Tove Jansson oli Reima Pietilän sisaren puoliso).

Rakennus valmistui elokuussa 1984 (ks. Kuvat ja Liitteet). Rakennuskokonaisuuden toinen osa, vanhainkoti Himmeli, valmistui Taikurihatus luoteispuolelle vuonna 1989. Rakennusten liittämiseksi toisiinsa haluttiin tehdä lasten ja vanhusten vuorovaikutuksesta luonnollista.

Kullekin lapsiryhmälle suunniteltiin oma kotialue, johon sisältyivät ryhmähuone, lepo- ja leikkihuone, eteistilat ja saniteettitilat. Osapäiväryhmät toimivat yhteisellä kotialueella. Talon yhteiset toiminta- ja leikkitilat sijaitsevat talon keskiosassa. Niihin kuuluvat laulu- ja leikkisali, leikkiaula, sauna- ja vesileikkitala uima-altaineen, askarteluhuone, verstaas, takalla varustettu satujenlukuhuone, kotikeittiö ja sisäpuutarha/viherhuone.

Henkilökunnan tilat, sosiaalitilat, työhuone, vaatehuoltohuone ja taukuhuone sijaitsevat saman käytävän varrella. Keittiö suunniteltiin yhteiseksi vanhainkoti Himmelin kanssa. Taikurihattuun suunniteltiin jakelukeittiö, jossa valmistettiin lasten leipomisessa tarvittavat taikinat.

Muuratut väliseinät muurattiin kalkkihiekkatiilistä ja poltetuista savitiilistä. Lattiamateriaaleina käytettiin tiililaattoja, keraamisia laattoja, muovimattoa ja -laattoja, korkkilaattoja ja kumimattoa.

Arkkitehtisuunnitteluun sisältyivät myös mm. jotkin kalusteet ja varusteet, kuten penkit, hyllyköt, leikkikalulaatikot, lasten vaatekaapit, roolivaatekomerot, naulakot, patterisäleiköt, liitutaulut ja maalaustelineet. Arkkitehti suunnitteli myös ulko-oven vetimet ja ulkovalaisimet. Taikurinhatussa, Himmeliissä ja samaan aikaan suunnitellussa Hervannan kirjastossa käytettiin samanlaisia yhdistettäviä puunojatuoleja. Tove Jansson maalasi rakennukseen muumiaiheisia seinämaalauksia, kuten laulu- ja leikkisalin seinällä olevan kolmiosisaisen "Vuodenajat".

Rakennus varustettiin koneellisella ilmanvaihdoilla. Sen erikoisuuksia olivat sauna ja "sisäpuutarha."

Historia

Rakennuttaja:
Sampolan Palvelukeskus Oy

Suunnittelijat:
Pääsuunnittelija:
Arkkitehdit Raili ja Reima Pietilä
Työhön osallistuivat myös mm. arkkitehdit Tuulikki Nordlund, Irmeli Grundström ja Maija Niemelä, rakennusarkkitehti Virpi Anttila sekä sisustusarkkitehdit Varpu Lönnström ja Eevaliisa Vasko.

Rakennesuunnittelu:
Insinööri-toimisto Erkki Juva Oy
LVI-suunnittelu:
Porin LVI-toimisto Oy
Sähkösuunnittelu:
Insinööri-toimisto Risto Mäenpää
Ympäristösuunnittelu:
Maisema-puutarhasuunnittelutoimisto M-L Rosenbröijer
Maarakennesuunnittelu:
Insinööri-toimisto Geoinsinöörit Oy
Akustiikkasuunnittelu:
Arkkitehti-toimisto Alpo Halme
Keittiösuunnittelu:
Oy Hackman, Primakit
Säätö- ja kiinteistövalvontasuunnittelu:
Insinööri-toimisto Juhani Mattila Ky

Rakentajat:
Kokonaisurakoitsija:
Rakennustoimisto A. Puolimatka Oy
Maanrakennus- ja viherrakennustyöt:
Rakennusliike Raimo Virtanen
Puukalusteet:
Masan Puu Oy ja Kokemäen Puusepät Oy

Rakennuttajan valvojana toimi kaupunginarkkitehti Matti Salmivalli. Rakennuttajaa edusti varatuomari Pentti Astala.

Historia

Muutokset:
Muutoksia on jouduttu tekemään lähinnä toiminnallisista syistä. Alun perin puolet lapsiryhmistä on ollut puolipäiväisiä, joten lapset eivät nukkuneet päiväkodissa, eivätkä syöneet montaa ateriaa. Nykyisin kaikki ryhmät ovat kokopäiväisiä. Siksi kaikille lapsille on pitänyt järjestää vuoteet päivälepoa varten. Suureen saliin on lisäksi toteutettu ruokailutila muutamille ryhmille. Eteisiin on täytynyt järjestää myös lisää kaappeja lasten vaatteille ja kengille.
Rakenteisiin liittyen on kattoikkunat uusittu. Sähkökeskuksessa on ilmanvaihtoa tehostettu, mikä on tuonut maanhajun päiväkotitiloihin ilmanvaihdon mukana. Ilmanvaihto kanavistoineen on alkuperäinen. Siinä on nuohouksen yhteydessä todettu vaurioita.

Takkahuone ei ole ollut alkuperäisessä käytössään viime aikoina (2019).

Kuvaus

Arkkitehtien Raili ja Reima Pietilä 1980-luvun alussa lasten ehdoilla suunnittelema päiväkotitila, joka on säilynyt lähes alkuperäisenä.

Rakennuksen julkisivuissa on käytetty valkoiseksi maalattua puuta ja punatiiltä. Monimuotoinen rakennus on yksikerroksinen, mutta sen keskellä on avoin, korkeudeltaan kaksikerroksinen osa. Pääosin puurakenteisen päiväkodin tilavuus on 8090 m³ ja huoneistoala 1690 m². Rakennussiipien välissä on kolme suojaisaa leikkipihää.

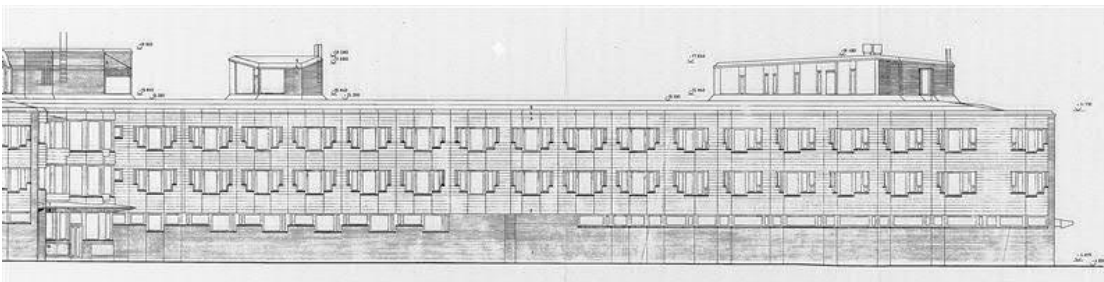
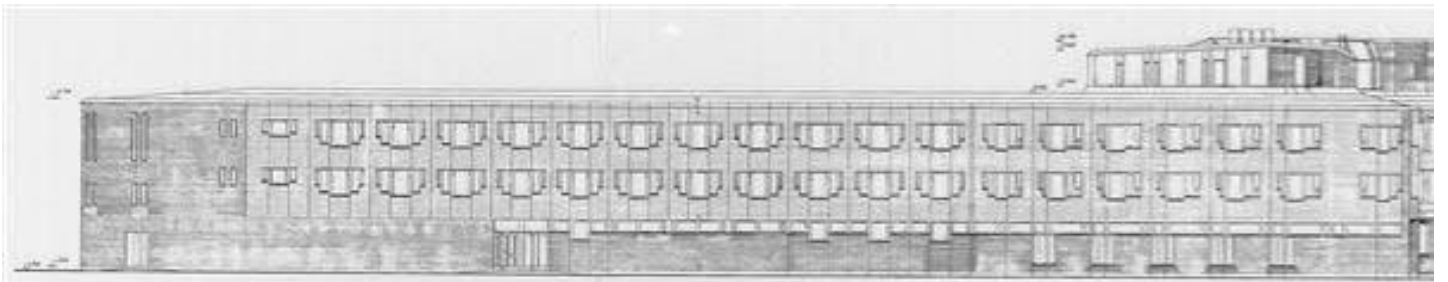
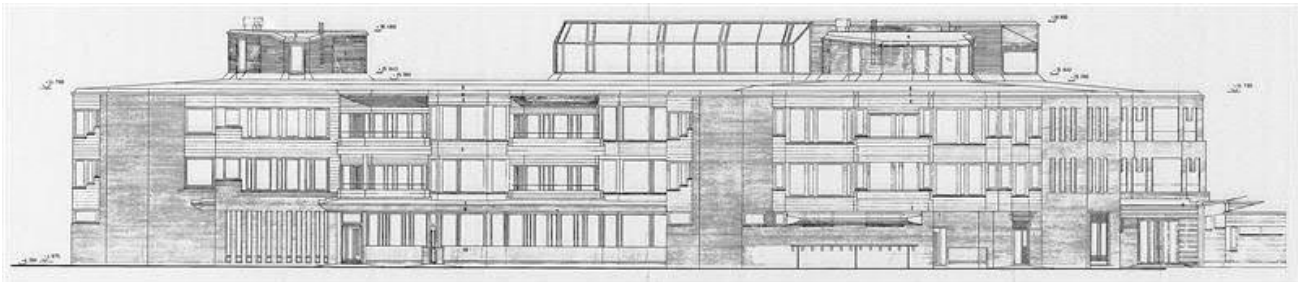
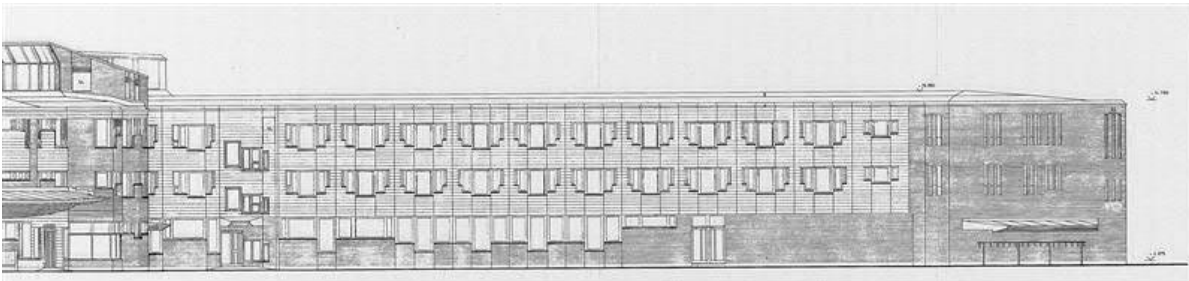
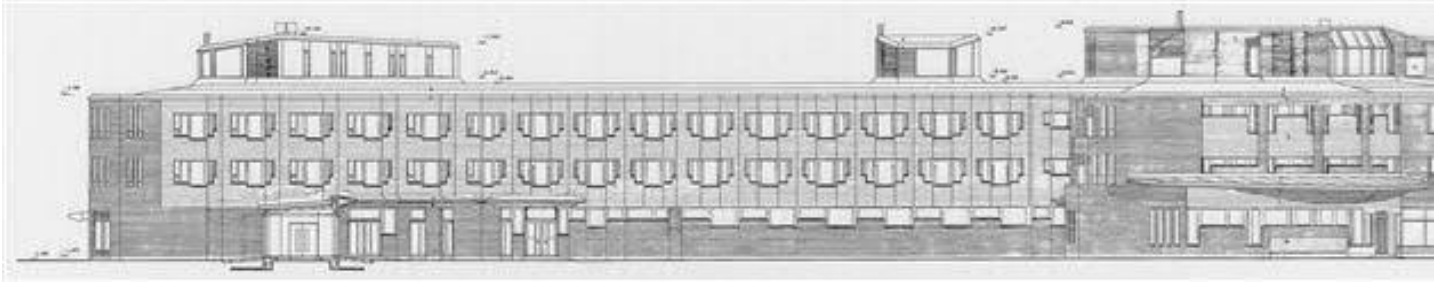
Sisätilojen materiaaleja ovat mm. lakattu mänty ja punatiili. Suuri, yhteiskäytössä oleva sali sijaitsee rakennuksen keskellä.

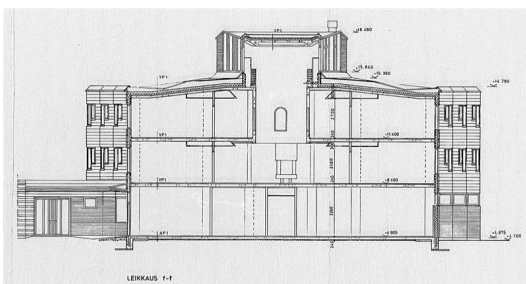
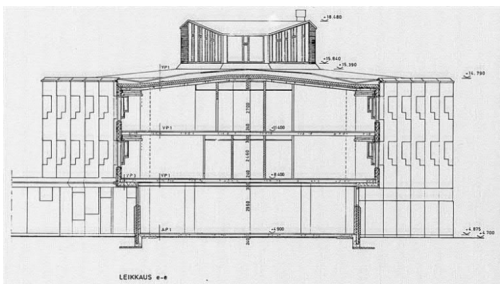
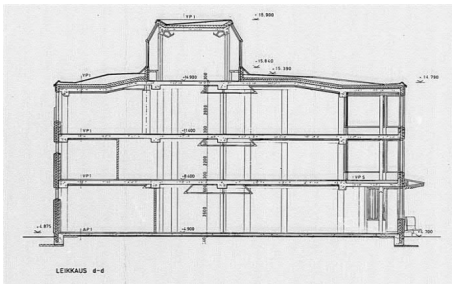
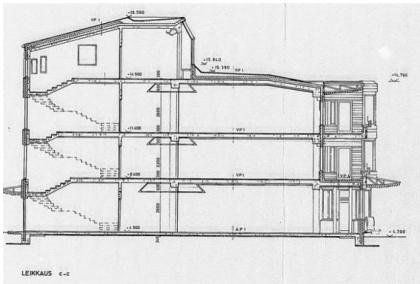
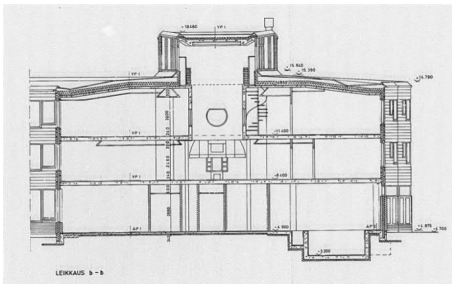
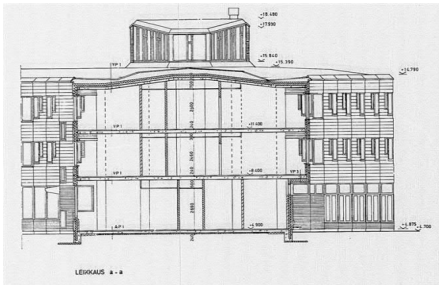
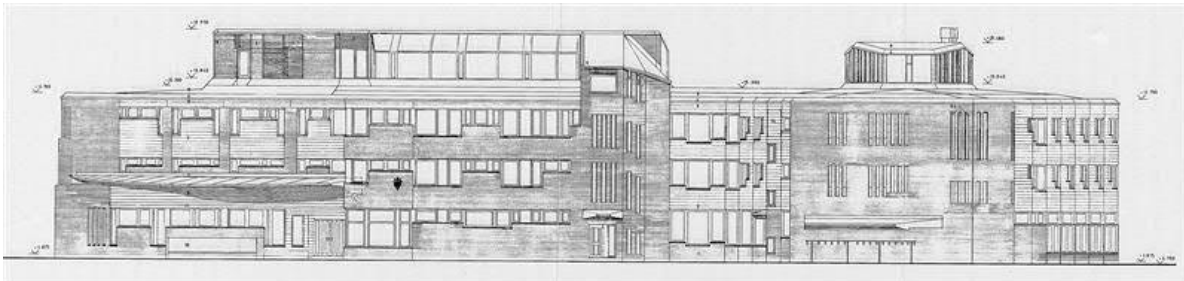
Rakennus on yhteydessä vuonna 1989 valmistuneeseen vanhainkoti Himmeliin. Päiväkotiin liittyy myös puurakenteinen katos.

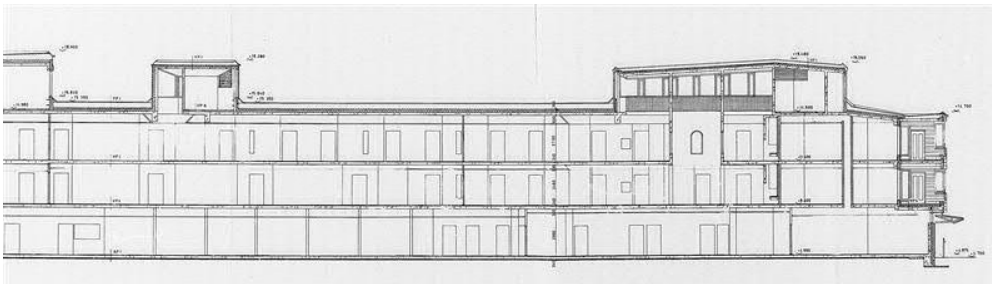
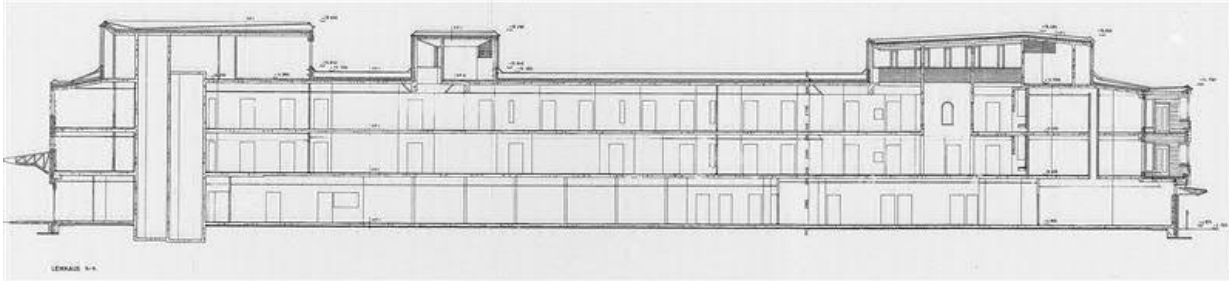
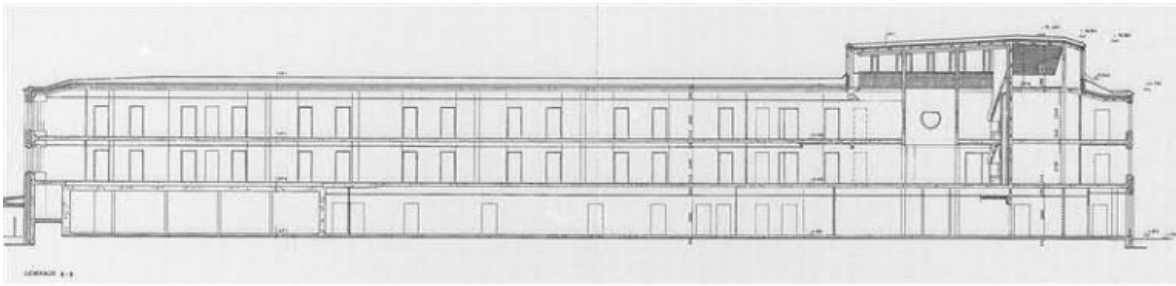
PAKKI - SATAKUNNAN MUSEO / RAKENNUKSEN INVENTOINTIRAPORTTI

Pori, Taikurinhattu ja Himmeli

Vanhainkoti Himmeli







Nimi: Vanhainkoti Himmeli
Rakennustunnus: 100483228E
Rakennustyyppi: laitosrakennukset
Ap.käyttötark: 221 vanhainkodit
Nyk.käyttötark: 221 vanhainkodit
Ajoitus: 1988-89
Suunnittelija: Arkkitehdit Raili ja Reima Pietilä (1985-1987)
Kerroskkm: 3, 4

Perustus: betoni
Runko: teräsbetoni, teräs (viherhuone)
Vuoraus: puhtaaksimuurattu tiili, puupaneeli, keraaminen laatta
Ulkoväri: tiilenpunainen, valkoinen
Kattomuoto:
Kate: huopakate
Ikkunat: pääosin puuikkunoita, myös alumiiniprofiili-ikkunoita (viherhuone ja lähdönvalmisteluhuone)

Historia

Arkkitehdit Raili ja Reima Pietilä suunnittelivat Vanhakoiviston vanhainkodin (sittemmin Himmeli) 1980-luvun loppupuolella Vanhakoiviston kaupunginosaan (ks. Kuvat ja Liitteet).

Vanhainkodin ensimmäinen rakennusvaihe valmistui 1989 ja toinen vuotta myöhemmin 1990. Rakennuttaja Sampolan palvelukeskus Oy julisti vanhainkodin nimestä nimikilpailun.

Päiväkoti Taikurihattu oli valmistunut Himmelin itäpuolelle vuonna 1984. Rakennusten liittämisellä toisiinsa haluttiin tehdä lasten ja vanhusten vuorovaikutuksesta luonnollista.

Himmeli mitoitettiin 120 asukkaalle. Vanhainkotiin liitettiin myös kymmenpaikkainen päiväosasto. Rakennuksen pinta-ala muodostui 9454 m² ja tilavuudeksi 32 4000 m³.

Paikallavalettujen ulkoseinien verhouksena käytettiin tiilimuurausta, kuorielementtejä sekä puupaneelia. Ensimmäisen kerroksen ulkoseinät ovat pääosin muurattuja rakoseiniä, kun taas 2. ja 3. ulkoseinät ovat yleensä laattapintaisia sandwich-betonielementtejä. Elementit on asennettu hitsaamalla. Kuorielementtejä on lähinnä avoparvekkeiden kohdalla. Keskilohkon avoparvekkeiden taustaseinät ovat paikallarakennettuja puurakenteita.

Mm. ilmanvaihtoritoilöissä ja kynnyksissä on käytetty messinkiä.

Tiilet ja tiililaatat määriteltiin työselostuksessa hankittavaksi Paloheimo Oy:n Lappilan tehtaalta.

Sisätilat:

Ensimmäiseen kerrokseen sijoitettiin mm. aula kioskeineen, ruokasali, keittiö, sauna ja uima-allas. Tiloihin sisällytettiin myös parturi-kampaamo ja hoituhuone mm. jalkahoitoa varten. Yhteiset tilat, kuten ruokasali ja lääkärin vastaanotto, sijoitettiin rakennuksen keskelle. Lähdönvalmisteluhuone.

Porraskäytävien kaidemuurit muurattiin paikalla. Seinät laatoitettiin kaidekorkeuteen saakka tiililaatoilla. Porraskäytävän seiiniin tehtiin syvennyksiä valaisimille.

Käytävien ja aulojen lattiioihin muodostettiin kuvioita eri värisiä Hovi-kvartsiivinyyli-laattoja käyttämällä. Muita käytettyjä lattiamateriaaleja olivat mm. keraamiset laatat, koivuparketit, linoleum, akryylibetoni ja kumi.

Arkkitehtisuunnitteluun kuuluivat myös mm. kaiteet ja parvekkeiden kukkakaukalot.

Rakennus varustettiin koneellisella ilmanvaihdolla sekä henkilö- että tavarahisseillä.

Muutokset:

Pohjakerroksen kaikille avoimeksi tarkoitettu ruokasali, kioski, kirjasto, yleinen sauna, uima-alaat ja hemmottelupalveluille tarkoitettut liiketilat eivät ole enää alkuperäisessä käytössä.

Historia

Rakennuttaja:
Sampolan Palvelukeskus Oy

Suunnittelijat:
Pääsuunnittelija:
Raili ja Reima Pietilä arkkitehdit

Rakennesuunnittelu:
Insinööritoimisto Erkki Juva Oy
LVI-suunnittelu:
Porin LVI-toimisto Oy
Sähkösuunnittelu:
Insinööritoimisto Risto Mäenpää
Ympäristösuunnittelu:
Puutarha-arkkitehti Maj-Lis Rosenbröijer
Maarakennesuunnittelu:
Insinööritoimisto Geoinsinöörit Oy
Akustiikkasuunnittelu:
Arkkitehtitoimisto Alpo Halme
Keittiösuunnittelu:
Primakit
Kaukovalvontasuunnittelu:
Insinööritoimisto Juhani Mattila Ky

Rakentajat:
Kokonaisurakoitsija:
Rakennustoimisto A. Puolimatka Oy
Maanrakennus- ja viherrakennustyöt:
Rakennusliike Raimo Virtanen
Puukalusteet:
Masan Puu Oy ja Kokemäen Puusepät Oy

Rakennuttajan valvojana toimi kaupunginarkkitehti Matti Salmivalli. Rakennuttajaa edusti varatuomari Pentti Astala.

Kuvaus

Arkkitehtien Raili ja Reima Pietilä 1980-luvun loppupuolella suunnittelema vanhainkoti, joka on säilynyt lähes alkuperäisenä.

Rakennuksen julkisivuissa on käytetty punatiiltä, tiililaattoja ja valkoiseksi maalattua puuta. Julkisivuja rytmittävät asuinhuoneiden erkkerit. Rakennus on pääosin kolmikerroksinen, mutta sen keskiosassa on korkeudeltaan nelikerroksinen osa (viherhuone).

Betonirunkoinen rakennus on tilavuudeltaan 32 400 m³ ja kokonaiskerrosalaltaan 9454 m².

Sisätilojen materiaaleja ovat mm. lakattu mänty, punatiili ja klinkkeri. Muuratut väliseinät on muurattu kalkkihiekkatiilistä ja poltetuista savitiilistä. Jokaisessa asuinhuoneessa on erkkeri. Rakennuksen käyttötarkoituksen määrittelemää laitosmaista keskikäytäväratkaisua on jäsennelty erilaisten levennysten ja nurkkausten avulla. Kahden pitkän rakennussiiven käytävät päättyvät takoiilla varustettuihin auloihin. Asukkaille suunnitellut kerroskeittiöt sijaitsevat niin ikään käytävien päässä. Neljännessä kerroksessa on viherhuone.

Rakennus on yhteydessä aiemmin valmistuneeseen päiväkotitilikurinhattuun. Pääsisäänkäynnin ylle on rakennettu viuhkamainen, puurakenteinen katos.